



L'exposition « Mémoires du passé ». La cité et la nécropole de Pedemonte à Gravellona Toce » est issue de la collaboration entre la Direction pour l'archéologie, les beaux-arts et le paysage pour les provinces de Biella, Novara, Verbano-Cusio-Ossola et Vercelli et la commune de Gravellona Toce, qui ont signé une convention spécifique dans le but de promouvoir des études à caractère historique et archéologique sur le territoire de la commune.

En particulier, l'exposition est dédiée aux fouilles réalisées par Felice Pattaroni dans la commune de Pedemonte dans les années 50 et qui ont mis au jour les vestiges d'une cité ancienne (1^{er} siècle avant J.C. - 5^{ème} siècle après J.C.) et d'une nécropole (5^{ème} siècle avant J.C. - 4^{ème} siècle après J.C.). Pour présenter un cadre approfondi, bien qu'incomplet évidemment, du contexte ancien (aussi bien de la cité que de la nécropole), l'exposition s'articule autour de cinq sections thématiques (la sphère personnelle, les activités de production et artisanales, les commerces, la cuisine et les arts de la table, la nécropole), accueillies dans les trois salles de l'exposition.

L'exposition n'aurait pas été possible sans l'intérêt et le soutien apporté par la Fondazione Compagnia di San Paolo.

con il sostegno della



SOPRINTENDENZA ARCHEOLOGIA,
BELLE ARTI E PAESAGGIO PER LE PROVINCE DI
BIELLA, NOVARA, VERBANO-CUSIO-OSSOLA
E VERCELLI

WELCOME BACK ANTIQUARIUM !



Felice Pattaroni

L'exposition « **Mémoires du passé** » se tient dans ce qui, jusqu'en 1979, était l'Antiquarium de la ville, corso Milano 63, désormais restructuré et devenu un lieu d'exposition de l'histoire de Gravellona. Grâce à la collaboration de l'**Associazione Archeologica e Culturale F. Pattaroni**, l'exposition sera ouverte au public du 2 décembre 2017 au 6 janvier 2019, du mercredi au samedi (15h -18h). Il est possible de réserver des visites également en dehors des heures d'ouverture en appelant le 0323 848386 int.7.



MEMORIE DAL PASSATO

L'abitato e la necropoli di Pedemonte a
Gravellona Toce

*La cité et la nécropole de Pedemonte à
Gravellona Toce*

Plus de 63 ans après la découverte par Felice Pattaroni, natif de Gravellona, d'une nécropole et d'une ancienne cité qui témoignent de l'histoire millénaire de notre ville, le public peut désormais découvrir une exposition qui ramène à Gravellona certaines des découvertes les plus précieuses actuellement conservées au Musée de l'Antiquité de Turin. Une occasion unique de découvrir une partie importante de notre histoire, qui peut nous apporter de nombreux enseignements, même sur notre présent.



SOPRINTENDENZA ARCHEOLOGIA,
BELLE ARTI E PAESAGGIO PER LE PROVINCE DI
BIELLA, NOVARA, VERBANO-CUSIO-OSSOLA
E VERCELLI



Lampe à huile
d'imitation africaine

Dessin autographe de Felice Pattaroni
relatif à la tombe infantile 1 bis

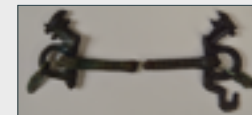
Dès 1951, Felice Pattaroni se consacre à la recherche de l'ancienne cité qui, selon lui, existait sur le site de l'actuelle Gravellona Toce, mais, pendant trois ans, ses efforts sont restés vains. Les premières découvertes (quelques fragments de céramique sigillée) ont été faites le 1er mai 1954 lors du creusement d'une fosse pour l'extinction de chaux à proximité d'une maison en construction à Pedemonte. Les campagnes de fouilles menées par la suite par M. Pattaroni jusqu'en 1959 ont mis au jour une vaste nécropole et une partie d'une cité, érigée sur les pentes du Mont Cerano au 1er siècle avant J.C. et abandonnée au plus tôt vers la fin du 5ème siècle après J.C..

Au cours de ces mêmes années, il mène des recherches également sur le Motto, une colline au sud de Gravellona, où s'élèvent les ruines d'une fortification. Le château de Motto fait actuellement l'objet de nouvelles fouilles archéologiques, dirigées par la chaire d'archéologie chrétienne et médiévale de l'Université de Turin.

ACTIVITÉS DE PRODUCTION, OBJETS D'ORNEMENT (SALLE 1)

La vocation productive de la cité de Pedemonte a été rapidement mise en évidence par le découvreur du site, Felice Pattaroni. Des études ultérieures ont montré que les découvertes de Pedemonte peuvent indiquer avec précision la pratique de nombreuses activités aussi bien masculines (élevage, agriculture, viticulture, travail du bois, production de verre) que féminines (filature, textile). Les outils exposés ne permettent de présenter qu'une petite partie seulement des activités pratiquées sur le site antique de Pedemonte, parmi lesquelles celles liées à l'élevage d'ovins et plus particulièrement à la « filière » de la laine et à la production de fromages.

Les mobiliers retrouvés dans les tombes de Gravellona Toce incluent divers objets d'ornement, aussi bien masculins que féminins : fibules, bagues, colliers et bracelets appartenant à différentes traditions : tradition celtique, représentée par exemple par les grandes fibules de type « Ornavasso » très répandues dans la région lépontique, et tradition romaine, à laquelle appartiennent les nombreuses bagues serties de pierres précieuses taillées.



Entrée équestre en
bronze de la Maison du
pêcheur

CUISINE, ARTS DE LA TABLE, RELATIONS COMMERCIALES (SALLE 2)

Le service de table utilisé entre l'époque de la République romaine et le début de l'Empire romain nous offre un aperçu des rites de convivialité au moment de la rencontre entre une communauté installée aux confins de la région insubrienne-lépontique et le monde romain : le vase « toupie » lépontique sera remplacé par l'olpe romaine ; la céramique à peinture noire, symbole de la romanisation, laissera la place à la céramique sigillée impériale. De même, l'Antiquité tardive verra l'émergence de nouveaux usages culinaires illustrés ici par la batterie de cuisine avec les jarres avec bord à bande large et les marmites avec couvercle.

À partir de la fin de la République romaine, se crée un système intense de marché organisé sur des voies maritimes et fluviales précises, plus sûres et rapides par rapport aux voies terrestres. Grâce à de nombreuses importations en provenance de Padanie et de la Méditerranée (en particulier adriatique et orientale), Gravellona Toce s'insère dans un système basé sur l'axe lié au Pô et aux voies hydriques exploitées dans le Tessin et la région de Verbano. Cependant, les apports de la Méditerranée méridionale dans l'Antiquité tardive ne manquent pas.



Sceau ROM (—) sur le
bord d'une amphore
Dressel 6B

THE BURIAL GROUND (ROOM 3)

Entre 1954 et 1959, Felice Pattaroni fouille une vaste nécropole, utilisée entre le 5ème siècle avant J.C. et la fin du 4ème siècle après J.C.. Les fouilles ont mis au jour au moins 126 sépultures, dont 5 pouvant être attribuées à la fin de la première partie de l'âge du Fer. Le mobilier de la tombe 7 appartient à cette époque et a été déposé dans une enceinte en pierres, à proximité de la riche tombe 15. Les cendres du défunt se trouvaient dans le pot décoré avec des bandes à décor lissé, qui renfermait également un fragment de bracelet et deux petites plaques en bronze et fermé par un large bol qui faisait office de couvercle. L'analyse des structures de la tombe et des mobiliers permet de reconstituer de nombreux aspects de la vie de la population installée dans la région à partir du 2ème siècle avant J.C., lorsqu'elle a évolué de communauté celtique à une cité entièrement romanisée et vitale jusqu'à l'Antiquité tardive. Au fil du temps, même les rites funéraires pratiqués dans la communauté ont évolué : le rituel des dépôts le plus ancien est celui de l'inhumation, typique des populations alpines. Les tombes du milieu du 1er siècle avant J.C. indiquent l'introduction du rite de la crémation qui sera pratiqué pendant toute l'époque romaine, jusqu'au 4ème siècle après J.C., lorsqu'on assiste à un retour à la pratique généralisée de l'inhumation.



Urne cinéraire du 7ème
siècle avant J.C.